



# 參數設定軟件 P A S S

## 使用說明書

# INSTRUCTIONS

非常感謝您購買「參數設定軟件PASS」。

為確保本軟件的正確和安全使用,防止故障的發生,  
在開始使用之前,請您務必詳細閱讀本使用說明書。

### 聲 明

- 1・禁止對本書的部分或全部內容擅自進行複製和轉載。
- 2・本書內容可能會出現變動,屆時不再另行通知,敬請諒解。
- 3・我們努力確保本書內容的正確性。當您發現本書中存在疑問、錯誤或遺漏等問題時,煩請就近通知本公司的分公司或營業網點。
- 4・對於使用該軟件所引起的後果,本公司不承擔責任。

Windows, Excel是美國Microsoft 公司的註冊商標。其他公司名稱和商品名稱是各公司的商標或註冊商標。

# CHINO

# — 目 錄 —

1 概要 .....	1
2 安裝與刪除 .....	2
2-1 安裝方法 .....	2
2-2 卸載（刪除）方法 .....	3
3 PASS 的啟動 .....	4
3-1 PASS 的啟動方法 .....	4
3-2 PASS 的結束 .....	4
4 操作方法 .....	5
4-1 啟動時的運行 .....	5
4-1-1 通信條件的選擇 .....	5
4-2 設備選擇畫面 .....	6
4-3 設定選單畫面 .....	7
4-3-1 AL3000／AH3000 .....	7
4-3-2 B R 系列 .....	8
4-3-3 SE3000 .....	9
4-3-4 LT 系列 .....	10
4-3-5 JU .....	11
4-3-6 JW .....	12
4-3-7 KE3000 .....	13
4-3-8 LE5000 .....	14
4-3-9 KR2000/3000 .....	15
4-3-10 KP1000/2000/3000 .....	16
4-3-11 DB1000/2000 .....	17
4-4 各畫面的基本操作方法 .....	18
4-5 檔案的保存（SAVE） .....	20
4-6 檔案的讀出（LOAD） .....	20
4-7 數據一覽 .....	21
5 注意事項 .....	22

# 1 概要

與其他 Windows 的應用軟件相同,PASS 需要安裝在電腦的硬碟上。無法使用 CD 直接啓動。

## △注意

當對 PASS 進行升級時,在進行新版本的安裝之前,請按照 2-2 所示步驟,對舊版本的 PASS 進行卸載。

### 運行環境

#### <硬體方面>

CPU	推薦以上版本的 OS(作業系統)
記憶體	推薦以上版本的 OS(作業系統)
驅動器	CD-ROM 驅動器：1 台以上(安裝時需要) 硬 盤：至少 1 個空間在 100MB 以上的驅動器
通信端口	●與 MODBUS 裝置連接時 Windows 支援的通信端口 COM1~COM9 的任一端口 ●與乙太網裝置連接時 電腦應配備有 LAN 端口 ●與 USB 裝置連接時 USB 端口

#### <軟件方面>

- OS Windows XP / Windows Vista / Windows 7

※需要 Internet Explorer4.0 以上的版本。

### 對應裝置

將以下裝置連接在電腦的通信端口上後,可在電腦上進行參數設定。

- ◆圖形記錄儀 BR 系列, KR 系列
- ◆180mm 混合記錄儀 AH3000 系列
- ◆100mm 混合記錄儀 AL3000 系列
- ◆模組式收集器 SE3000 系列
- ◆數位式指示調節器 LT 系列, DB1000/2000
- ◆程序調節器 KP1000 / 2000 / 3000
- ◆單相晶閘管調整器 JU 系列
- ◆三相晶閘管調整器 JW 系列
- ◆網絡記錄儀 KE3000 系列
- ◆250mm 混合記錄儀 LE5000 系列

**注意:** 各裝置均需要連接在通信端口上 (RS232C/RS422A/RS485、乙太網、USB)

## 2 安裝與刪除

### 2-1 安裝方法

點擊「PASS 安裝」。顯示安裝介面。

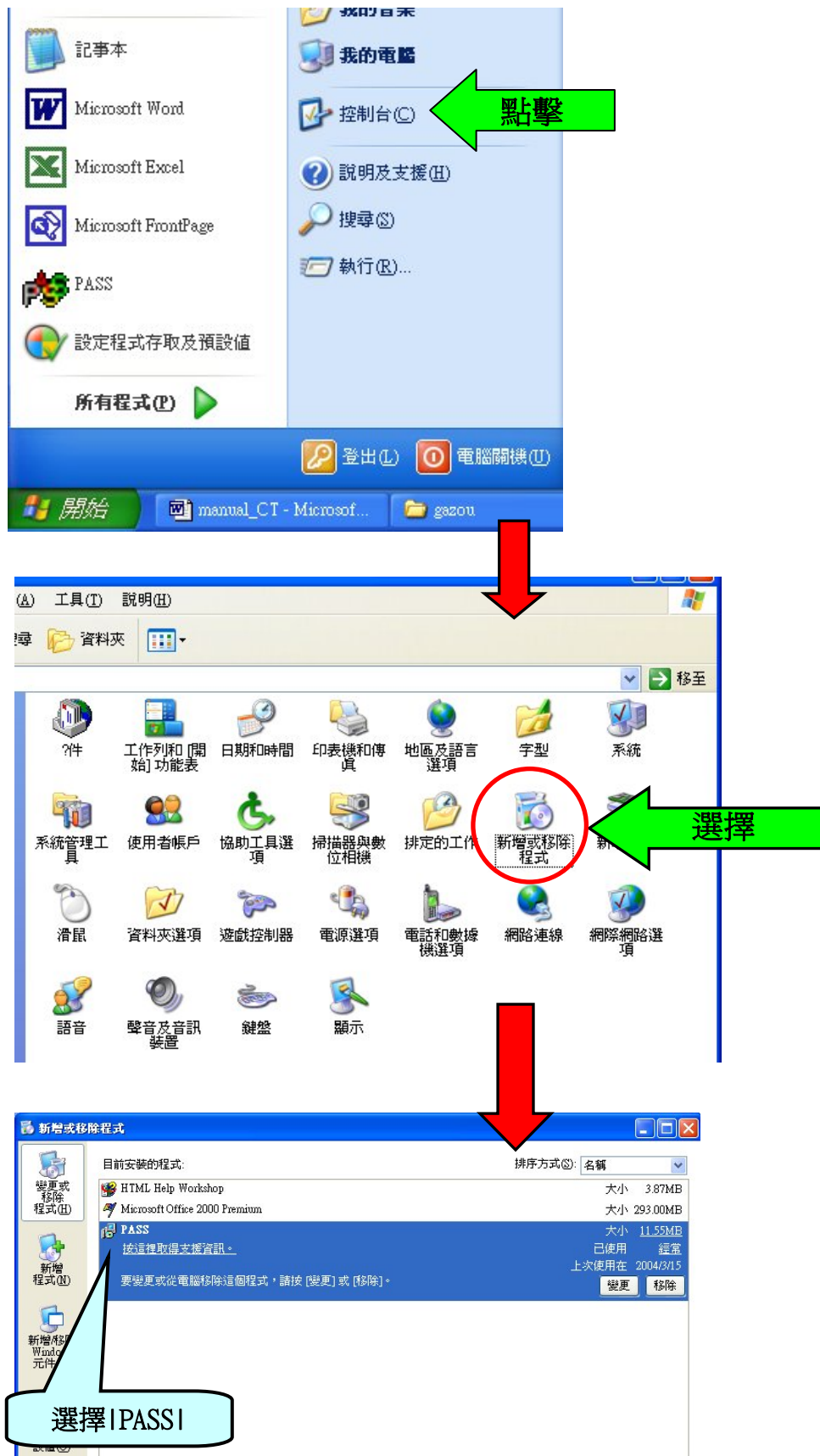


按照下圖所示步驟進行。



## 2-2 卸載（刪除）方法

點擊 Windows 任務欄中「開始」—「控制台」。



# 3 PASS 的啟動

## 3-1 PASS 的啟動方法

點擊 Windows 任務欄中的「開始」—「所有程式」—「CHINO」—「PASS」，啟動「PASS」。

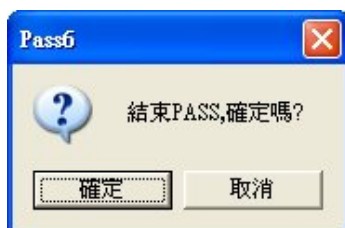


## 3-2 PASS 的結束

結束 PASS 運行有以下 2 種方法:在設備選擇畫面上 點擊「結束」或 標題欄右上角的「×」。



在進行上述任一操作後,將彈出結束確認消息,這時,請點擊 OK,PASS 運行結束。



# 4 操作方法

## 4-1 啟動時的運行

當 PASS 啟動後,將顯示通信條件的選擇。

### 4-1-1 通信條件的選擇

通信條件的選擇分為下列兩個方面。

①設備通信端口的選擇...可通過設備的上位通信端口進行設定或通過工程端口選擇。

選定設備的通信端口後,按OK按鈕。

☒ 上位通信端口

☐ 工程端口

☒ 下次啟動時,顯示該畫面。

OK

### △注意

當通過工程端口進行設定時,需要使用專用的線纜(型號 RZ-EC1)。請參照設備通信介面的使用說明書,進行設備上的設定。

### ②PC 通信端口的選擇

- 當為 MODBUS 時...應對電腦的 RS232C 端口 COM 編號、上位通信的協定、上位通信的類型、通信速度(位元速率)進行選擇。

※應在 MODBUS 協定的 RTU 模式或 ASCII 模式中進行 PASS 的設定。

### △注意

應在本公司的數據收集軟件 KIDS 運行下,在 RTU 模式中進行設定。請參照設備通信介面的使用說明書,進行設備上的設定。

- 當為乙太網時...應輸入 IP 地址、端口編號。
- 當為 USB 時...應選擇 USB 設備的地址。

上位通信端口

通信種類

- ☒ COM
- ☐ 乙太網
- ☐ USB

COM1

協定

- ☒ RTU
- ☐ ASCII

符號

- ☒ 7E1
- ☐ 8N1

通信速度

9600bps

MODBUS

- ☐ RS-232C
- ☐ RS-422A
- ☒ RS-485

實施檢測的儀錶編號範圍

下限 1 ~ 上限 5

OK

## 4-2 設備選擇畫面

當上述設定結束後,將自動搜索已經連接的設備。

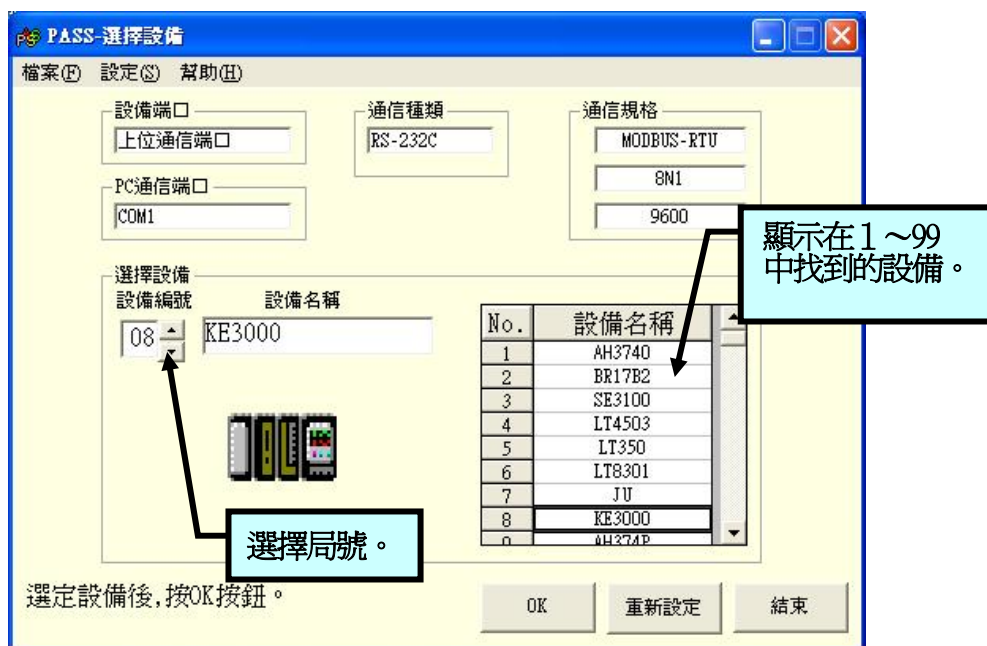
對於 RS232C 和工程端口,僅對局號 1 進行搜索。

對於 RS422A 以及 RS485 和 USB,將根據 4-1-1 的輸入範圍從 1 到 99 進行搜索。

對於乙太網,僅對輸入的 IP 地址進行搜索。

搜索結果將顯示在設備選擇畫面上,請在其中選擇需要進行設定的局號的設備,並點擊「OK」。

當未找到需要進行設定的設備時,請 **①檢查通信線纜** **②檢查通信設定** (設備一側、PC 一側),然後點擊「重新設定」。



在選單欄中的設定(S)

當選擇「從設備中讀出」時,將從設備中讀出當前的設定值,並顯示在各設備型號的選單畫面上。這時,請點擊需要進行設定的項目。(請參照 4-3-1 以後的內容)

當選擇「從文件中讀出」時,將從在各設備型號選單中「儲存」編制的文件中讀出設備設定數據,並顯示在各設備型號的選單畫面上。

這時,請點擊需要進行設定的項目。(請參照 4-3-1 以後的內容)

**※當不選擇從設備讀出時,初次啟動的速度將變快。**

## 4-3 設定選單畫面

### 4-3-1 AL3000／AH3000



各按鈕及其設定項目如下。

按鈕	設定項目
 CHpara1	CH 參數的設定 1 ①輸入類型 ②範圍・標度 ③RJ 有・無 ④警報 ⑤斷線
 CHpara2	CH 參數的設定 2 ①標籤 ②單位 ③顏色
 記錄	記錄參數的設定 ①進紙速度・數據間隔 ②差數記錄 ③記錄格式（自動範圍切換、部分壓縮放大、並列刻度）
 執行	列印操作 ①進給操作 ②一覽表列印操作 ③標題列印操作 ④數據列印操作 ⑤標題文字設定 ⑥消息列印操作 ⑦消息文字設定 ※⑥、⑦僅限於筆式輸入。
 演算	演算參數的設定 ①數據通信輸入 ②各類算數演算 ③溫濕度演算 ※可設定的演算僅局限於有此功能的設備。
 其他	其他的設定 ①溫度單位(℃、°F) ②高速打點（點陣式） ③警報盲區 ④設備時間 ⑤上位通信規格 ⑥時間軸同步 ⑦警報繼電器設定 ⑧外部驅動功能 ⑨輸入篩檢程式 ⑩線性化 ※可設定的演算僅局限於有此功能的設備。 ※⑤僅限於通過工程端口的設定。 ※⑥到⑨僅限於筆式輸入。
 保存	向 FD、HD 存儲設定值檔案 將從設備中讀出的設定值保存在 FD 或 HD 中。
 裝入	從 FD、HD 中讀出設定值檔案 讀出在 SAVE 中保存的設定值。僅在電腦上讀出,不向設備發送。 當需要向設備全部發送時,請在一覽中的「發送」進行操作。
 一覽	設備的設定值的一覽顯示 ①設定值的列印（列印機, 列印方式的選擇、列印預覽） ②檔案保存（以 Excel,TXT,CSV 格式保存） ③全部發送（向設備全部發送當前顯示的設定值）
 選擇	返回到設備選擇畫面 當需要結束當前設備的設定,並進行其他的設備設定時,請點擊選擇。

## 4-3-2 B R系列











各按鈕及其設定項目如下。

按鈕	設定項目
顯示	<b>畫面參數的設定</b> ①畫面選擇 ②分組設定 ③即時趨勢畫面設定 ④條形圖表畫面設定 ⑤數據畫面設定
CHconf1	<b>CH 參數 1 的設定</b> ①輸入類型 ②範圍標度 ③RJ 有無 ④斷線
CHconf2	<b>CH 參數 2 的設定</b> ①標籤 ②單位 ③顯示顏色 ④顯示標度
警報	<b>警報參數的設定</b> ①模式 ②設定值 ③輸出繼電器等
演算	<b>演算參數的設定</b> ①數據通信輸入 ②各類算數演算 ③溫濕度演算 等 <b>※可設定的演算僅局限於有此功能的設備。</b>
檔案	<b>檔案的設定</b> 可最多設定 5 個檔案。 ①檔案類型 ②檔名 ③檔案容量 ④保存 CH ⑤觸發器條件 ⑥日報設定
消息	<b>消息的設定·操作</b> ①文字設定 ②列印操作
其他	<b>其他的設定</b> ①引導語言 ②溫度單位(°C、°F) ③時間設定 ④時間顯示方式 ⑤螢幕保護 ⑥顯示亮度 ⑦操作鎖定 ⑧外部驅動 ⑨狀態輸出 ⑩上位通信 ⑪下位通信 ⑫下位通信連接設備 <b>※可設定的演算僅局限於有此功能的設備。</b> <b>※⑩僅限於通過工程端口的設定。</b>
保存	<b>向 FD、HD 存儲設定值檔案</b> 將從設備中讀出的設定值保存在 FD 或 HD 中。
裝入	<b>從 FD、HD 中讀出設定值檔案</b> 讀出在 SAVE 中保存的設定值。僅在電腦上讀出,不向設備發送。 當需要向設備全部發送時,請在一覽中的「發送」進行操作。
一覽	<b>設備的設定值的一覽顯示</b> ①設定值的列印 (列印機, 列印方式的選擇、列印預覽) ②檔案保存 (以 Excel, TXT, CSV 格式保存)
選擇	<b>返回到設備選擇畫面</b> 當需要結束當前設備的設定,並進行其他的設備設定時,請點擊選擇。

### 4-3-3 SE3000



各按鈕及其設定項目如下。

按鈕	設定項目
 CHpara	CH 參數的設定 ①輸入類型 ②範圍·標度 ③RJ 有無 ④警報 ⑤斷線
 差數演算	差數演算參數的設定
 演算	演算參數的設定 ①各類算術演算 ②溫濕度演算
 其他	其他的設定 ①溫度單位(°C、°F) ②警報盲區 ③上位通信規格 ※可設定的演算僅局限於有此功能的設備。 ※③僅限於通過工程端口的設定。
 保存	向 FD、HD 存儲設定值檔案 將從設備中讀出的設定值保存在 FD 或 HD 中。
 裝入	從 FD、HD 中讀出設定值檔案 讀出通過 SAVE 保存的設定值。僅在電腦上讀出,不向設備發送。 當需要向設備全部發送時,請在一覽中的「發送」進行操作。
 一覽	設備的設定值的一覽顯示 ①設定值的列印(列印機, 列印方式的選擇、列印預覽) ②檔案保存(以 Excel, TXT, CSV 格式保存) ③全部發送(向設備全部發送當前顯示的設定值)
 選擇	返回到設備選擇畫面 當需要結束當前設備的設定,並進行其他的設備設定時,請點擊選擇。

## 4-3-4 LT 系列



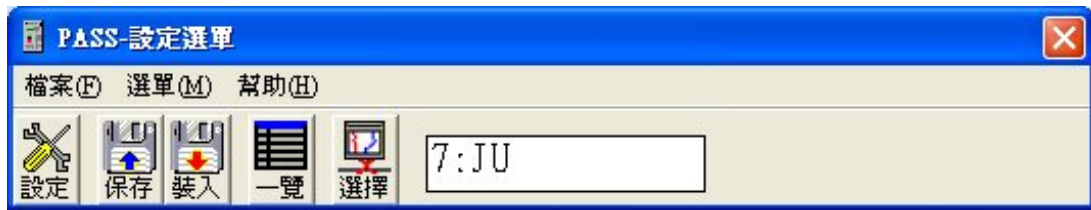
各按鈕及其設定項目如下。

按鈕	設定項目
 運行	<b>運轉參數的設定</b> ①SV 選擇 ②SV, PID、事件設定 ③RUN/READY 操作 ④ <b>AUTO / MANUAL 操作</b> ⑤開始自動調諧 ⑥ <b>目標值檢波器設定</b> ⑦鍵鎖定
 輸入	<b>輸入參數的設定</b> ①輸入類型 ② <b>溫度單位</b> ③ <b>範圍/標度</b> ④ <b>PV,SV 小數點</b> ⑤ <b>感測器補償</b> ⑥ <b>數字檢波器</b> ⑦ <b>偏差盲區</b> ⑧ <b>斷線</b>
 控制	<b>控制參數的設定</b> ①SV、PID、 <b>盲區</b> ②斜度設定、 <b>斜度單位</b> 、PV 開始 ③ <b>SV 限位器</b> ④ <b>ARW, 輸出預設</b>
 事件	<b>事件參數的設定</b> ① <b>模式、盲區、相位、延遲</b> ②事件設定值、 <b>待命</b> ③ <b>Ready 時動作</b>
 輸出	<b>輸出參數的設定</b> ①輸出限位器、變化量限位器 ② <b>FB 設定</b> ③ <b>停電時動作</b> ④ <b>控制正/反</b> ⑤ <b>PV 錯誤輸出、預設(Ready 時輸出)、脈衝周期</b>
 Option	<b>選項參數的設定</b> ① <b>外部驅動功能</b> ② <b>傳輸輸出</b> ③ <b>遠端輸入</b>
 其他	<b>其他參數的設定</b> ① <b>加熱/冷卻、匹配器</b> ② <b>冷卻盲區、比例帶係數、脈衝周期</b> ③ <b>匹配器參數</b>
 保存	<b>向 FD、HD 存儲設定值檔案</b> 將從設備中讀出的設定值保存在 FD 或 HD 中。
 裝入	<b>從 FD、HD 中讀出設定值檔案</b> 讀出通過 SAVE 保存的設定值。僅在電腦上讀出,不向設備發送。 當需要向設備全部發送時,請在一覽中的「發送」進行操作。
 一覽	<b>設備的設定值的一覽顯示</b> ①設定值的列印 (列印機, 列印方式的選擇、列印預覽) ②檔案保存 (以 Excel,TXT,CSV 格式保存) ③全部發送 (向設備全部發送當前顯示的設定值)
 選擇	<b>返回到設備選擇畫面</b> 當需要結束當前設備的設定,並進行其他的設備設定時,請點擊選擇。

※ **部分在 LT200/300/800 上無法進行設定。**

※根據裝置的規格、有些項目無法設定。

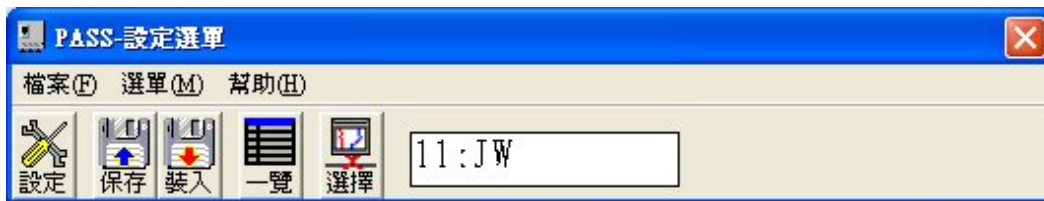
## 4-3-5 JU





各按鈕及其設定項目如下。

按鈕	設定項目
 設定	<b>參數的設定</b> ①AUTO/MANUAL    ②設定值    ③相位/分頻 ④電流限制        ⑤斷線警報    ⑥鍵鎖定    ⑦運行/停止
 保存	<b>向 FD、HD 存儲設定值檔案</b> 將從設備中讀出的設定值保存在 FD 或 HD 中。
 裝入	<b>從 FD、HD 中讀出設定值檔案</b> 讀出在 SAVE 中保存的設定值。僅在電腦上讀出,不向設備發送。 當需要向設備全部發送時,請在一覽中的「發送」進行操作。
 一覽	<b>設備的設定值的一覽顯示</b> ①設定值的列印 (列印機, 列印方式的選擇、列印預覽) ②檔案保存 (以 Excel,TXT,CSV 格式保存) ③全部發送 (向設備全部發送當前顯示的設定值)
 選擇	<b>返回到設備選擇畫面</b> 當需要結束當前設備的設定,並進行其他的設備設定時,請點擊選擇。

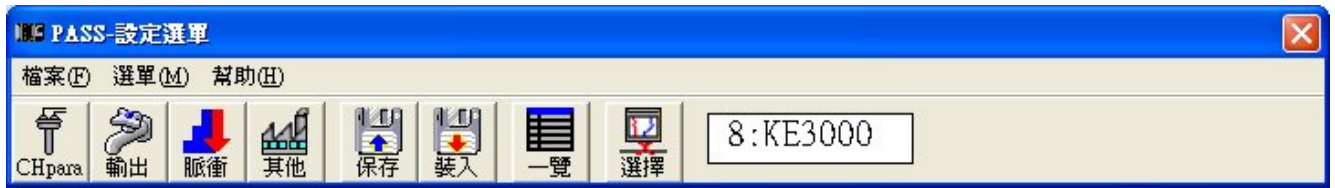
## 4-3-6 JW



各按鈕及其設定項目如下。

按鈕	設定項目
 設定	<b>參數的設定</b> ①運行・控制・輸出方式・警報・反饋 ②斜率・提升・軟啟動時間・SV上限・下限值 ③斷線警報・電流控制・不平衡警報 ④脈衝頻率・電流・電壓・電力・鍵鎖定
 保存	<b>向FD、HD存儲設定值檔案</b> 將從設備中讀出的設定值保存在FD或HD中。
 裝入	<b>從FD、HD中讀出設定值檔案</b> 讀出在SAVE中保存的設定值。僅在電腦上讀出,不向設備發送。 當需要向設備全部發送時,請在一覽中的「發送」進行操作。
 一覽	<b>設備的設定值的一覽顯示</b> ①設定值的列印(列印機, 列印方式的選擇、列印預覽) ②檔案保存(以Excel, TXT, CSV格式保存) ③全部發送(向設備全部發送當前顯示的設定值)
 選擇	<b>返回到設備選擇畫面</b> 當需要結束當前設備的設定,並進行其他的設備設定時,請點擊選擇。

## 4-3-7 KE3000



各按鈕及其設定項目如下。

按鈕	設定項目
 CHpara	CH 參數的設定 ①輸入類型 ②範圍·標度 ③RJ 有·無 ④警報 ⑤斷線 ⑥感測器補償 ⑦數字檢波器
 輸出	繼電器輸出的設定 ①警報二進位遮罩 ②ON/OFF 延遲時間 ③相位
 脈衝	進行脈衝積算復位各 CH 每
 其他	其他的設定（通信的設定） ①USB 通信規格 ②工程端口通信規格 ③上位通信規格 ※①可通過工程端口和上位通信進行設定。 ※②可通過 USB 和上位通信進行設定。 ※③可通過 USB 和工程端口進行設定。
 保存	向 FD、HD 存儲設定值檔案 將從設備中讀出的設定值保存在 FD 或 HD 中。
 裝入	從 FD、HD 中讀出設定值檔案 讀出通過 SAVE 保存的設定值。僅在電腦上讀出,不向設備發送。 當需要向設備全部發送時,請在一覽中的「發送」進行操作。
 一覽	設備的設定值的一覽顯示 ①設定值的列印（列印機, 列印方式的選擇、列印預覽） ②檔案保存（以 Excel,TXT,CSV 格式保存） ③全部發送（向設備全部發送當前顯示的設定值）
 選擇	返回到設備選擇畫面 當需要結束當前設備的設定,並進行其他的設備設定時,請點擊選擇。

## 4-3-8 LE5000



各按鈕及其設定項目如下。

按鈕	設定項目
 CHpara1	CH 參數 1 的設定 ①輸入類型 ②範圍·標度 ③RJ 有無 ④警報 ⑤斷線 ⑥感測器補償 ⑦數字檢波器
 CHpara2	CH 參數 2 的設定 ①標籤 ②單位
 打點	打點參數的設定 ①輸入 CH ②文字色 ③記錄 ON/OFF
 記錄	記錄參數的設定 ①進紙速度·數據間隔 ②差數記錄 ③記錄格式 (自動範圍切換、部分壓縮放大、並列刻度)
 執行	列印操作 ①進給操作 ②一覽表列印操作 ③數據列印操作 ④消息列印操作 ⑤消息文字設定
 演算	演算參數的設定 ①數據通信輸入 ②各類算數演算 ③溫濕度演算 ④差數演算等 ※可設定的演算僅局限於有此功能的設備。
 其他	其他的設定 ①顯示設置 ②時間設定 ③下位通信規格·下位連接設備 ④外部驅動功能 ※可設定的項目僅局限於有此功能的設備。
 保存	向 FD、HD 存儲設定值檔案 將從設備中讀出的設定值保存在 FD 或 HD 中。
 裝入	從 FD、HD 中讀出設定值檔案 讀出通過 SAVE 保存的設定值。僅在電腦上讀出,不向設備發送。 當需要向設備全部發送時,請在一覽中的「發送」進行操作。
 一覽	設備的設定值的一覽顯示 ①設定值的列印 (列印機, 列印方式的選擇、列印預覽) ②檔案保存 (以 Excel, TXT, CSV 格式保存) ③全部發送 (向設備全部發送當前顯示的設定值)
 選擇	返回到設備選擇畫面 當需要結束當前設備的設定,並進行其他的設備設定時,請點擊選擇。

## 4-3-9 KR2000/3000



各按鈕及其設定項目如下。

按鈕	設定項目
 CHpara1	CH 參數 1 的設定 ①輸入類型 ②範圍·標度 ③RJ 有無 ④警報 ⑤斷線
 CHpara2	CH 參數 2 的設定 ①標籤 ②單位 ③顯示顏色 ④顯示標度
 演算	演算參數的設定
 顯示	畫面參數的設定 ①分組設定 ②顯示畫面設定 ③條形圖表畫面設定 ④劃分顯示範圍 ⑤數值顯示更新週期 ⑥螢幕保護 ⑦背景色 ⑧時間顯示方式
 檔案	檔案的設定 ①資料收集週期 ②觸發條件 ③檔案格式 ④文件夾 ⑤日程 ⑥檔案大小
 消息	消息的設定
 電子郵件	電子郵件的設定 ①傳送位址 ②傳送條件 ③發送通道 ④帳戶 ⑤端口編號
 其他	其他的設定 ①引導語言 ②組數 ③小數點 ④鍵鎖定 ⑤設備名稱 ⑥時間設定 ⑦乙太網 ⑧清除累計 ⑨上位通信 ⑩下位連接設備 ⑪FTP ⑫SNTP
 保存	向 FD、HD 存儲設定值檔案 將從設備中讀出的設定值保存在 FD 或 HD 中。
 裝入	從 FD、HD 中讀出設定值檔案 讀出通過 SAVE 保存的設定值。僅在電腦上讀出,不向設備發送。 當需要向設備全部發送時,請在一覽中的「發送」進行操作。
 一覽	設備的設定值的一覽顯示 ①設定值的列印 (列印機, 列印方式的選擇、列印預覽) ②檔案保存 (以 Excel, TXT, CSV 格式保存) ③全部發送 (向設備全部發送當前顯示的設定值)
 選擇	返回到設備選擇畫面 當需要結束當前設備的設定,並進行其他的設備設定時,請點擊選擇。

※根據裝置的規格、有些項目無法設定。

## 4-3-10 KP1000/2000/3000



各按鈕及其設定項目如下。

按鈕	設定項目
 運行	<b>運轉參數的設定</b> ①SV、PID、設定警報 ②限幅輸出、限幅變化量 ③ARW ④輸出預調 ⑤感測器補償・輔助輸出・SV 移動 ⑥運轉狀態 ⑦鎖定操作
 模式	<b>模式及階梯的設定</b> ①SV・時間・階梯反復 ②PID No、警報 No、ARW No、輸出 No、感測器補償 No、實際溫度補償 No、等待時間 No、時間信號 No ③終了時輸出 ④模式連接 ⑤模式重複 ⑥SV 限幅 ⑦時間單位 ※顯示各模式圖表、並可以用 JPG 格式保存。
 控制	<b>控制參數的設定</b> ※KP3000 不顯示 ①P、I、D、SV 區間 ②感測器補償 ③ARW ④AT2,3 ⑤PID 轉換 ⑥PID 輸出、間隙、不靈敏區
 警報	<b>警報 1~4 的設定</b> ※KP3000 不顯示 ①模式 ②設定值 1~8 ③不靈敏區 ④延遲
 輸出	<b>輸出參數的設定</b> ※KP3000 不顯示 ①輸出限幅、變化量限幅 ②PV 錯誤輸出 ③FB 設定 ④控制正／反 ⑤控制方式 ⑥預調
 輸入	<b>輸入參數的設定</b> ※KP3000 可設定 SV、標度。 ①輸入信號種類、RJ ②量程／標度 ③數位式濾波 ④溫度單位 ⑤PV 小數點
 傳送	<b>傳送、DI、DO 的設定</b> ①連續式傳送、數位式傳送 ②DI、DO 的設定
 8 種	<b>8 種參數的設定</b> ①P、I、D 警報 1~4 ②ARW ③輸出限幅、變化量限幅 ④輸出預調 ⑤感測器補償 ⑥時間信號 ⑦實際溫度補償 ⑧等候時間 ⑨輔助輸出
 保存	<b>向 FD、HD 存儲設定值檔案</b> 將從設備中讀出的設定值保存在 FD 或 HD 中。
 裝入	<b>從 FD、HD 中讀出設定值檔案</b> 讀出通過 SAVE 保存的設定值。僅在電腦上讀出,不向設備發送。 當需要向設備全部發送時,請在一覽中的「發送」進行操作。
 一覽	<b>設備的設定值的一覽顯示</b> ①設定值的列印 (列印機, 列印方式的選擇、列印預覽) ②檔案保存 (以 Excel, TXT, CSV 格式保存) ③全部發送 (向設備全部發送當前顯示的設定值)
 選擇	<b>返回到設備選擇畫面</b> 當需要結束當前設備的設定,並進行其他的設備設定時,請點擊選擇。

※根據裝置的規格、有些項目無法設定。

## 4-3-11 DB1000/2000



各按鈕及其設定項目如下。

按鈕	設定項目
 運行	運轉參數的設定 ①SV、PID、警報設定 ②工作狀態 ③操作鎖定
 SV	SV 的設定 ①目標 SV・變化率・傾斜單位・SV 限幅 ②標度、遙控移動、遙控濾波 ③級聯常數 r、b ④調諧
 控制	控制參數的設定 ①P、I、D、SV 區間 ②感測器補償 ③ARW ④AT2,3 ⑤PID 轉換，環路判定時間
 警報	警報 1~4 的設定 ①模式 ②設定值 1~8 ③不靈敏區 ④延遲
 輸出	輸出參數的設定 ①輸出限幅、變化量限幅 ②PV 錯誤輸出 ③FB 設定 ④控制正/反 ⑤控制方式 ⑥預調
 輸入	輸入參數的設定 ①輸入信號種類、RJ ②量程/標度 ③數位式濾波 ④溫度單位 ⑤PV 小數點
 傳送	傳送、DI、DO 的設定 ①連續式傳送、數位式傳送 ②DI、DO 的設定
 8 種	8 種參數的設定 ①P、I、D 警報 1~4 ②ARW ③輸出限幅、變化量限幅 ④輸出預調 ⑤感測器補償 ⑥時間信號 ⑦實際溫度補償 ⑧等候時間 ⑨輔助輸出
 保存	向 FD、HD 存儲設定值檔案 將從設備中讀出的設定值保存在 FD 或 HD 中。
 裝入	從 FD、HD 中讀出設定值檔案 讀出通過 SAVE 保存的設定值。僅在電腦上讀出,不向設備發送。 當需要向設備全部發送時,請在一覽中的「發送」進行操作。
 一覽	設備的設定值的一覽顯示 ①設定值的列印 (列印機, 列印方式的選擇、列印預覽) ②檔案保存 (以 Excel, TXT, CSV 格式保存) ③全部發送 (向設備全部發送當前顯示的設定值)
 選擇	返回到設備選擇畫面 當需要結束當前設備的設定,並進行其他的設備設定時,請點擊選擇。

※根據裝置的規格、有些項目無法設定。

## 4-4 各畫面的基本操作方法

設定方法分為表格形式的設定方法和選擇形式的設定方法兩種。

### 4-4-1 表格形式設定畫面的操作方法

表格形式設定畫面的操作步驟如下。

- ① 點擊需要更改的單元（位置）。（可通過鍵盤輸入數值。）
- ② 在設定窗口中，變更設定或從一覽中選擇。
- ③ 相關單元的變更設定完成後，點擊發送按鈕，將設定值發送到設備上。

例：KE3000 的 CH 參數設定畫面

	輸入類型	RJ	範圍 下限值	範圍 上限值	範圍 小數點	標度 下限值	標度 上限值	標度 小數點
CH 1	V	外部	-1.250	1.250	3	-1.250	1.250	3
CH 2	mV		.00		2	-80.00	80.00	2
CH 3	K		0.0		1	-200.0	200.0	1
CH 4		內部	-200.0	400.0	1			
CH 5		外部	-1.250	1.250	3			
CH 6	Platinel	內部	0.0	500.0	1	0.0	500.0	1
CH 7	V	外部	-1.250	1.250	3	-1.250	1.250	3
CH 8	V	外部	-1.250	1.250	3	-1.250	1.250	3
CH 9	V	外部	-1.250	1.250	3	-1.250	1.250	3
CH 10	V		50	1.250	3	-1.250	1.250	3
CH 11	V		50	1.250	3	-1.250	1.250	3
CH 12	V	外部	-1.250	1.250	3	-1.250	1.250	3

### △ 注意

如不進行「發送」操作，設備上的設定將不被執行。  
當完成「發送」操作後，即使進行「EXIT」操作，設備上的設定也不會恢復到原來的狀態。

### △ 注意

在進行設定時，應注意下列事項。  
在設定窗口中，標籤單位可進行數十位元的設定，但不得超過各自的有效字數。

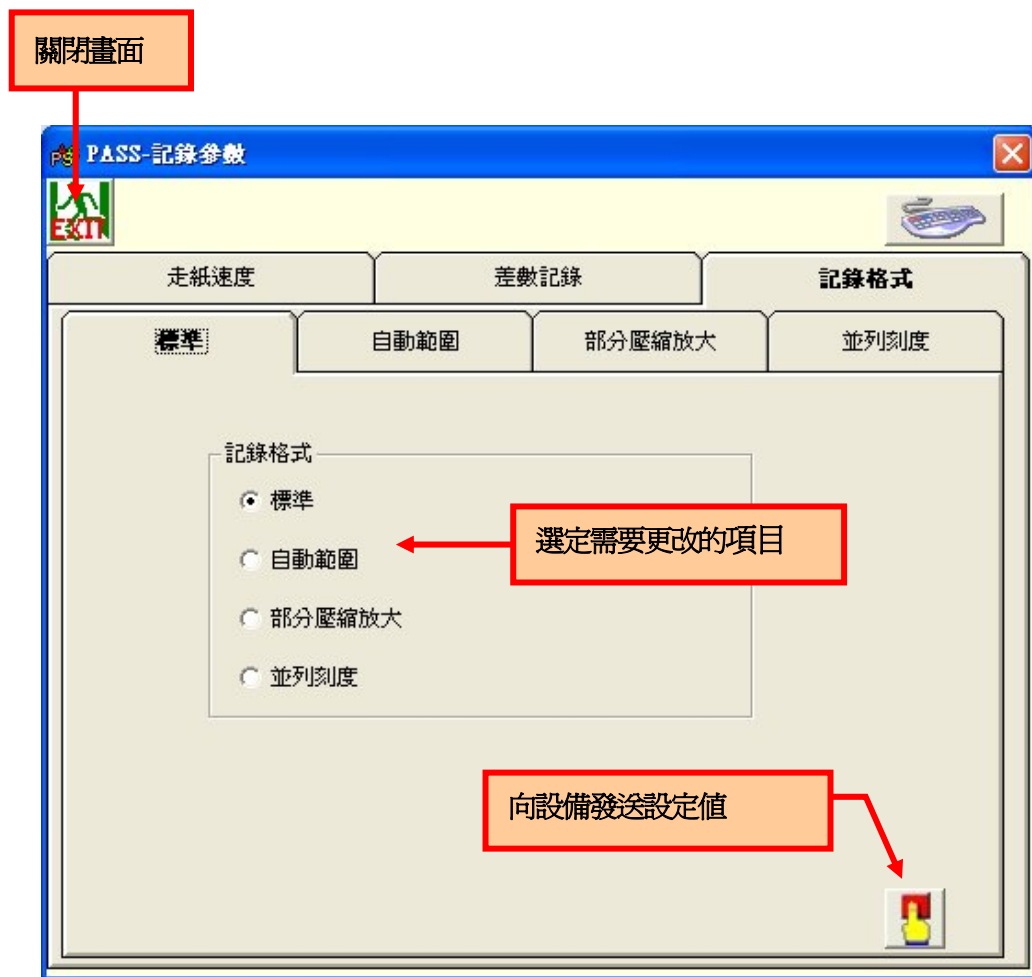
#### 4-4-2 選擇形式的設定畫面

選擇形式設定畫面的操作步驟如下。


①選定需要更改的項目（單擊）。

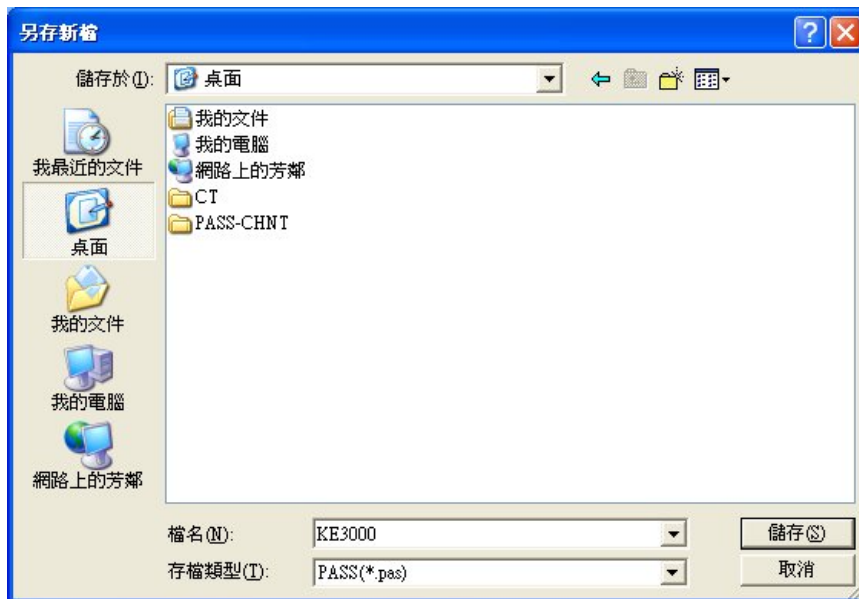
②點擊發送按鈕,向設備發送設定值。

例 1：AL3000／AH3000 的記錄格式選擇畫面



## 4-5 檔案的保存 (SAVE)


點擊  按鈕時,將彈出下列設定視窗,請輸入設定值的保存地點和檔名。  
點擊「儲存」按鈕後,設定值將被保存。

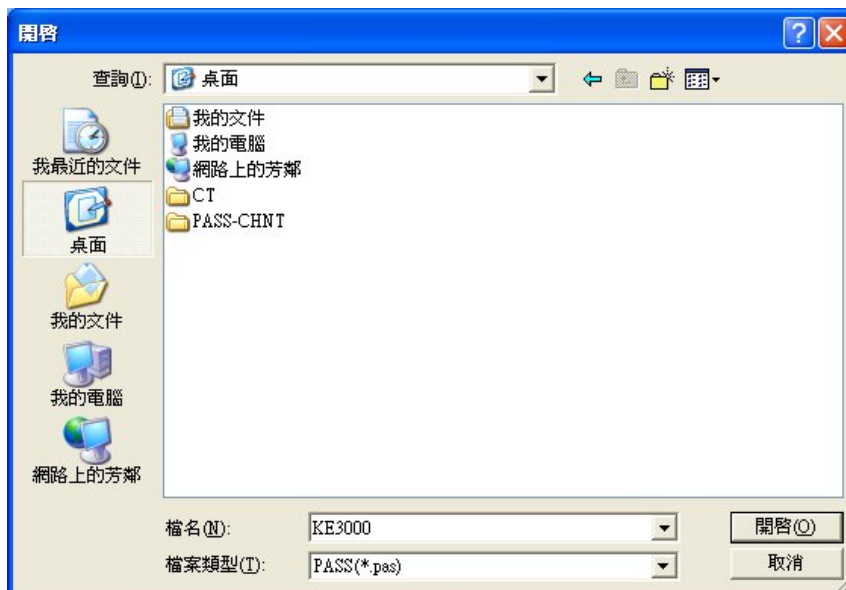


**注意**

檔名可任意命名,但副檔名是固定的。

## 4-6 檔案的讀出 (LOAD)


點擊  按鈕時,將彈出下列設定視窗,請輸入設定值的保存地點和檔名。  
點擊「開啓」時,將讀出設定值。



**注意**

必須選擇通過 SAVE 保存的檔案。  
當選擇通過 SAVE 以外的方法保存的檔案,  
或變更通過 SAVE 保存的檔案時, PASS 可能中途結束運行。








## 4-7 數據一覽

當點擊  按鈕時,將顯示下列畫面。



數據一覽				
<b>輸入參數</b>				
CH1				
輸入類型	RJ	斷線	感測器補償	數字檢波器
V	外部	未使用	0.000	弱
範圍 下限	範圍 上限	標度 下限	標度 上限	
-1.250	1.250	-1.250	1.250	
<b>等級1</b>				
模式	設定值	滯後	待命	事件延遲
無	0.000	0.000	無	0
<b>等級2</b>				
模式	設定值	滯後	待命	事件延遲
無	0.000	0.000	無	0
<b>等級3</b>				
模式	設定值	滯後	待命	事件延遲
無	0.000	0.000	無	0
<b>等級4</b>				
模式	設定值	滯後	待命	事件延遲
無	0.000	0.000	無	0

各按鈕的含義如下。

	關閉畫面。
	進行列印設定。
	顯示列印預覽。
	進行列印。
	以 Excel,Text,CSV 格式保存設定內容。 (在各選單欄的「裝入」中,無法讀入該檔案。)
	全部發送設定內容。
	顯示幫助檔案。

# 5 注意事項

## 5-1 異常結束時的處理措施

當因電腦的存儲環境、同時運行的應用軟件、作業系統的異常及操作失靈等因素的發生,而突然中途停止運行時,請重新啓動程式。

## 5-2 版本升級時的注意事項

爲了增加適用機型以及完善軟件,有時需要對 PASS 進行升級。

PASS 的升級操作步驟如下:

①卸載當前的版本。(參照 2-2)

②安裝新的版本。

### △ 注意

請通過在「2-2」中說明的 Windows『添加或刪除應用程式』進行卸載。不得採用簡單地刪除檔案的方法（如放入『資源回收筒』），否則無法完成卸載。

# CHINO

CHINO CORPORATION

日本

東京都板橋区熊野町 32-8  
TEL 81-3-3956-2171  
FAX 81-3-3956-0915

中国

上海大華千野儀錶有限公司  
上海市浦東新區金橋出口加工區寧橋路 615 號  
(郵編 201206)  
電話號碼 (021)5032 5111  
傳真號碼 (021)5032 6120

Printed in Japan